

**NATIONAL DEMOCRATIC INSTITUTE**  
**Programme d'Appui aux Partis Politiques en Haïti**

Module

**2**

**L'Organisation  
Interne des  
Partis Politiques**



Port-au-Prince- Avril 2003

NATIONAL DEMOCRATIC INSTITUTE FOR INTERNATIONAL AFFAIRS

# Manuel de Formation pour la Démocratie

---

L'édition de ce module a été réalisée avec l'appui financier de la USAID et du Bureau des Affaires Publiques de l'Ambassade Américaine en Haiti.

# Introduction

La démocratie n'est pas un fait. La démocratie est un système politique dans lequel des citoyens et des citoyennes participent activement dans les affaires publiques et le gouvernement élu librement conduit la société selon les lois et la Constitution.

Les partis politiques jouent un rôle nécessaire dans les sociétés démocratiques. Les partis politiques efficaces et démocratiques permettent la participation des citoyens et citoyennes dans le système politique et servent à renforcer la confiance et l'engagement du peuple dans le processus démocratique. Les partis bien organisés et fondés sur des valeurs et principes démocratiques sont aussi en meilleure position pour représenter les besoins des populations et pour gagner l'appui populaire lors des élections.

Ce manuel de formation est le deuxième d'une série de modules destinée aux membres des partis politiques participants dans le programme de l'Institut National Démocratique pour les Affaires Internationales (NDI) à l'intention des partis politiques et financé par l'Agence Américaine pour le Développement International (USAID). Il traite de l'organisation interne des partis politiques en vue de renforcer les connaissances et les capacités des participants au programme. Vous trouverez en annexe un résumé du module avec des exercices en vue de mettre ce module en pratique au niveau local des partis politiques.

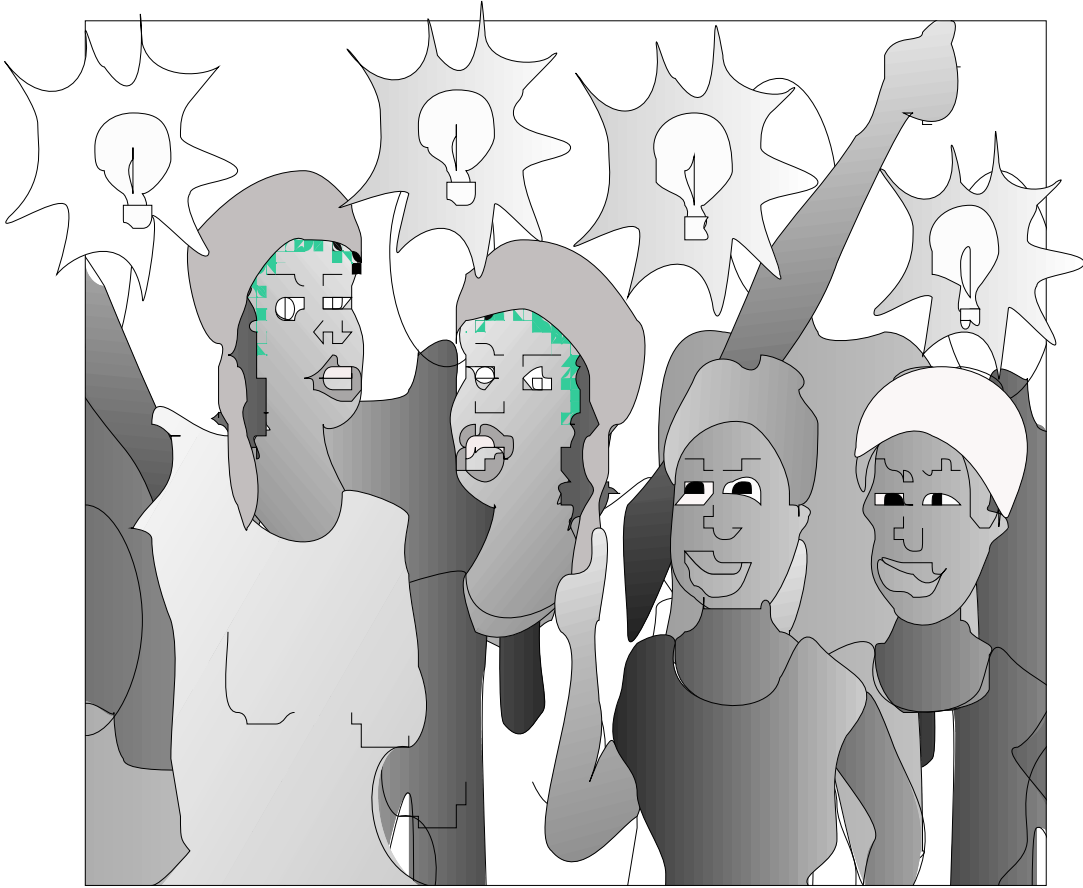
Ce manuel a été écrit par Julie Léonard et Eduardo Colindres et inspiré par le guide du NDI, « Political Parties and the Transition to Democracy » ainsi que le travail du NDI dans le cadre des partis politiques. Nos remerciements à M. Félix Ulloa, Directeur du NDI-Haiti, qui a lu la première version de ce manuel avec toute la rigueur qu'on lui connaît.

*L'Institut Démocratique pour les Affaires Internationales (NDI) est une organisation à but non-lucratif oeuvrant pour étayer et étendre la démocratie dans le monde entier. Possédant le support d'un réseau mondial d'experts volontaires, NDI offre de l'aide pratique aux leaders civiques et politiques promouvant les valeurs, pratiques et institutions démocratiques. NDI collabore avec des démocrates dans toutes les régions du monde pour édifier des organisations politiques et civiques, sauvegarder les élections, et promouvoir la participation des citoyens, la liberté et la responsabilité au sein des gouvernements.*



# Table de Matières

INTRODUCTION	iii	C H A P I T R E 5	
		Les Mécanismes d'Organisation	25
C H A P I T R E 1		Les Outils :	
L'Organisation Interne	1	1. Organigramme de Communication	26
Valeurs Démocratiques	2	Exercice 1	27
La Pratique de la Démocratie		2. Liste des Membres	27
Interne	4	Exercice 2	28
Six Aspects de la Démocratie Interne	4	3. Organisation de Réunions	28
		4. Rapports et Archives	29
C H A P I T R E 2		C H A P I T R E 6	
Le Statut du Parti	7	Un Leadership Démocratique	31
Les Fonctions du Statut	7	Qualités Fondamentales	32
S'assurer que tout le monde comprend		Eléments d'un Leadership Efficace	32
Statut	8	Ce que chaque leader efficace doit	
		Savoir	33
C H A P I T R E 3		Exercice 1	35
Les Bases de Regroupements	9	Travail d'Equipe	36
La Structure Territoriale	9	Exercice 2	36
La Structure Sectorielle	11	Eléments pour la Cohésion de l'Equipe	38
La Structure Electorale	12	Exercice 3	39
Exemples de Structurations	13		
Exercice 1	15	REFERENCE	40
		ANNEXE	41
C H A P I T R E 4			
Les Individus dans le Parti	17		
Les Membres	17		
Les Sympathisants	20		
Les Taches	20		
Les Dirigeants	21		
Exercice 1	23		



# L'Organisation Interne d'un Parti Politique

**Définition :** L'Organisation Interne est la manière qu'un parti s'organise et se structure intérieurement pour permettre à ses membres et ses sympathisants de travailler ensemble dans le contexte partisan. Dans cette structure, les membres et les sympathisants peuvent prendre des décisions partisans et transmettre les idées, objectifs et projets du parti aux autres membres et aux citoyens.

**U**n parti politique est un groupe de personnes qui s'organise autour d'une idéologie et des intérêts politiques. La force et la stabilité d'un parti politique sont étroitement liées à l'organisation interne de ses membres et l'intégration de leurs différentes opinions. En outre, la structure interne d'un parti politique doit être intégrante et démocratique. L'opinion de la majorité doit prévaloir en respectant l'individualité et les groupes minoritaires. Comme le dit la devise nationale Haïtienne, « L'Union fait la force » mais il faut en même temps respecter les droits des minorités.

La structure ou l'organisation interne d'un parti politique démocratique doit alors offrir des opportunités aux membres de participer dans l'œuvre du parti. Dans un parti politique démocratique, les membres peuvent participer ouvertement et librement dans toutes les activités partisans pour que le parti soit en meilleure capacité d'accéder au pouvoir et de gouverner le pays.



## A. Valeurs et processus démocratique à l'intérieur du parti

**La base d'un parti politique, tout comme les racines d'un arbre, doit être solide si le parti veut croître et réussir.** La force et la stabilité d'un parti politique national et le succès de ses candidats comme élus à tous les niveaux sont étroitement liés au nombre et à la participation de membres actifs et de sympathisants du parti au niveau local. Pour cela, un parti politique a besoin d'une bonne organisation interne qui permet aux membres de participer dans la prise de décision du parti, ainsi que dans la planification et l'exécution de projets partisans organisés au niveau local, départemental et national. Dans ce sens, un parti doit être démocratique à l'intérieur de lui-même. Cela veut dire que sa structure met en pratique des valeurs et des mécanismes démocratiques qui permettent aux membres de participer et qui rendent le parti accessible aux populations de différentes communautés.



Les principes démocratiques ont deux grandes fonctions : (1) ils définissent les droits et devoirs des membres dans le parti (c'est donc un principe matériel, de valeurs et de droit) et (2) ils structurent et impliquent des procédures à l'intérieur du parti (un principe d'organisation des relations entre les membres).

La démocratie interne rend un parti politique plus participatif, inclusif et dynamique. Les membres sont les agents du parti qui attire d'autres membres pour élargir la base du parti. En les encourageant à participer dans un cadre de règles de que chacun respecte, le parti devient plus fort.

### ❖ Participation des Membres

Si un parti est transparent et démocratique— cela veut dire que les informations et les prises de décisions faites par les dirigeants et organismes du parti sont partagées avec les membres et qu'il y a une bonne communication interne - les membres sont mieux informés et comprennent la politique et les actions du parti. De ce fait, ils peuvent être plus enthousiastes, engagés et en meilleure disposition pour représenter et agir au nom du parti. Ils sont aussi en meilleure position pour partager le message du parti avec d'autres personnes qui pourraient être de futurs membres ; en outre de recruter activement de nouveaux membres et élargir les bases du parti.

❖ **A l'Ecoute des Membres**

Quand un parti est à l'écoute de ses membres, cela veut dire que le parti consulte ses membres. Les militants à la base peuvent alors exprimer leurs intérêts au sein du parti. Une bonne organisation à la base et un bon processus de communication entre la base et les dirigeants départementaux et nationaux permet au parti de mieux comprendre les intérêts locaux et de développer des projets qui répondent à la réalité des membres à la base. Cette bonne communication peut servir à encourager les membres dans leur travail partisan. Petit à petit, le parti renforce ses bases et a de meilleures chances de gagner les prochains scrutins pour exécuter ses projets et gouverner au niveau local, départemental et local.

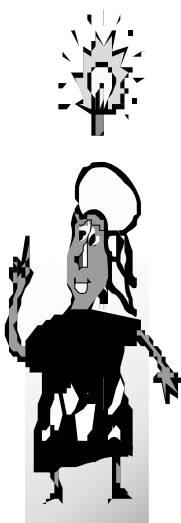
❖ **A l'Ecoute des Populations Locales**

La présence du parti à la base, à travers ses membres, lui permet aussi de développer ses relations avec les populations locales. Quand les membres sont présents et actifs au niveau local et quand ils se sentent inculqués dans l'organisation du parti, ils sont en meilleure capacité de transmettre le message du parti aux citoyens locaux, ainsi que d'écouter les intérêts et les préoccupations des populations. Ces consultations servent à renforcer les relations entre le parti et les populations locales. Cela, par la suite, peut aider le parti à être plus populaire et à attirer de nouveaux sympathisants et membres.

---

**A SE SOUVENIR:**

---



**Un parti qui pratique la démocratie interne :**

- permet à ses membres d'exprimer librement leurs vues;
- est représentatif de la plupart des secteurs de la société - il favorise l'adhésion des femmes et des jeunes;
- encourage la participation de tous les membres;
- fait preuve de tolérance envers les idées différentes;
- respecte les règles et les procédures établies en vue de faciliter le processus de prise de décision; et
- maintient la responsabilité des leaders à l'égard des membres et des adhérents.

## B. La Pratique de la démocratie interne

Au sein d'un parti politique, comme dans un pays, la démocratie ne va pas s'épanouir simplement par ce qu'elle est proclamée. En fait, la démocratie interne du parti peut être compromise par des facteurs tels que:

- une direction isolée et/ou des structures de communication insuffisantes;
- un manque de changement ou de renouvellement de la direction;
- des membres du parti marginalisés
- et des pratiques autoritaires et un manque de tolérance.

Parfois ces facteurs créent une situation dans laquelle quelques individus dominant les affaires du parti sans juste considération pour la grande masse des membres. Une telle situation empêche l'inclusion et limite l'opportunité pour les membres de façonner la politique d'un parti.

L'adhésion d'un parti à des principes démocratiques devrait être reflétée non seulement dans son statut, mais également dans les interactions quotidiennes entre les leaders et les membres. En fait, un parti doit être déterminé à pratiquer un comportement démocratique. Pour cela, les principes d'organisation et de fonctionnement doivent avoir pour but de promouvoir une véritable démocratie au sein du parti et de lui garantir la cohésion et les moyens indispensables et adéquats de mobilisation des masses autour des objectifs de développement de la nation haïtienne.

## C. SIX ASPECTS DE LA DEMOCRATIE INTERNE

**La Démocratie Interne d'un parti politique est liée à six aspects:**

**1. Sélection des Leaders du Parti :** Il existe des règles et des procédures internes pour la sélection des leaders, tels que des critères comme le nombre d'années que la personne est membre ou une élection à l'intérieur du parti pour élire les leaders. Un parti politique a

généralement des organes chargés de l'organisation d'élections internes, tels que l'Assemblée Générale ou un Congrès National.

**2. Choix des candidats électoraux:** Pour assurer la plus grande participation des membres dans le choix des candidats aux élections, le parti peut organiser (1) des conventions ou des assemblés où un groupe de délégués représentant les différents secteurs du parti élisent des candidates ou (2) des élections à l'intérieur du parti où tous les membres votent pour choisir les candidats.

**3. Définition de la plate-forme politique du parti :** Les membres doivent participer dans la définition de la plate-forme politique du parti. Ceci peut se faire par les membres lors d'un congrès national ou par un comité de membres délégués et représentatifs des secteurs du parti.

**4. Contrôle financier et mesures contre la corruption:** Puisque le parti est une organisation de membres, il est important que le financement du parti reflète les valeurs démocratiques et transparentes du parti et qu'il rejette toute forme de corruption. Chaque parti doit avoir une commission financière chargée de gérer les fonds du parti.

---

**5. Représentativité des ses membres** – un parti démocratique doit avoir une proportionnalité des membres qu'il doit représenter, tels que les femmes, les ouvriers, les professionnels, la jeunesse, etc.

**6. Droits fondamentaux des membres**– il doit exister un contrôle statuaire et légal interne pour gérer les relations entre les membres. Ces règles doivent être en accord avec la Constitution du pays, les Conventions des Droits Humains – par exemple les lois contre la discrimination – et les lois qui gouvernent les élections et le fonctionnement des partis politiques.

---

**UN PARTI DEMOCRATIQUE AURA des mécanismes et des organismes d'organisation pour l'application des valeurs et principes démocratiques à l'intérieur du parti:**

- Des mécanismes de communication entre les dirigeants et les membres du parti ;
- Un respect des structures et des fonctions de chaque organisme de direction et de chaque commission de travail dans le parti ;
- Un mécanisme de convocation des divers organismes du parti conforme au statut du parti ;
- Une circulation d'information, qui inclue des rapports réguliers sur les affaires internes du parti ainsi que des comptes rendus, entre les membres du parti ;
- Un échange permanent d'opinion de direction horizontale (parmi les membres à l'intérieur des différents secteurs et niveaux) et de direction verticale (entre les membres et les dirigeants du parti) ;
- La participation des membres et des organismes du parti dans les discussions menant aux prises de décisions et de stratégies du parti et,
- Une opportunité pour tous les membres de contribuer au développement du parti et d'en connaître la mission et les points de vue politique du parti suffisamment bien pour pouvoir en être l'avocat.

## Le Statut du Parti

Les valeurs, principes et mécanismes de démocratie interne du parti politique sont élaborés dans le Statut, la Constitution ou la Charte du parti.

Chaque parti politique a une raison d'être ou une mission qui est basée sur des valeurs et principes fondamentaux. Ces valeurs définissent l'objectif du parti ainsi que son programme politique, qui non seulement explique les goals du parti, mais aussi les moyens pour arriver à ces objectifs. Les valeurs sont élaborées dans le Statut ou la Constitution ou la Charte du parti politique.

### A. Les Fonctions du Statut

Le Statut explique la structure du parti. Typiquement la constitution d'un parti:

- Définit l'idéologie, les principes et les objectifs du parti.
  - Définit l'éligibilité des membres;
  - Classifie les positions de direction et expliquent les méthodes de sélection des leaders;
  - Décrit le rôle et la relation entre les différentes unités administratives au niveau national, régional et local;
  - Etablie des commissions permanentes ou des groupes de travail dans des domaines importants tels que le développement de la politique, de la finance, et de la communication.
-

## B. S'assurer que tout le monde comprend le Statut

Tous les membres du parti doivent comprendre et connaître le statut et l'organisation du parti de sorte que l'un ou l'une se trouve dans une meilleure position possible pour participer à l'œuvre du parti.

### Chapitre 2

---



#### EXERCICE 1

#### LE STATUT DE MON PARTI POLITIQUE

Etudiez bien le Statut de votre parti politique. Voici quelques questions pour vous aider à mieux examiner votre Statut.

- **Quand est-ce que le parti a été fondé ?**
  - **Quelle est la mission du parti ?**
  - **Quels sont les principes et les valeurs fondamentales du Parti ?**
  - **Y a t'il une idéologie particulière ?**
  - **Est-ce que le parti est membre d'une organisation internationale ?**
  - **Est-ce que mon Parti a une devise ?**
  - **Quelles sont les critères pour être membre de mon parti ?**
  - **Quels sont les droits et les devoirs des membres ?**
  - **Quelle est la structure de la direction de mon parti ?**
-

## Les Bases de Regroupements

**U**n parti politique est structuré de différentes manières qui dépendent de sa conceptualisation idéologique, de sa tradition historique, de la géographie du pays, des secteurs sociaux, des cultures dans le pays et d'autres éléments qui définissent les intérêts et la raison d'être du parti.

Les deux critères permanentes et plus importants dans l'organisation des membres du parti sont :

- (1) La division administrative et politique du parti qui est basée sur la structure territoriale du pays ou la répartition des populations aux différents niveaux du pays, tels que le niveau départemental, communal et section communale ;
- (2) Les secteurs sociaux et culturels ou les intérêts qui rapprochent certains membres.

Il existe aussi une structure non permanente autour des élections.

### A. La Structure Territoriale

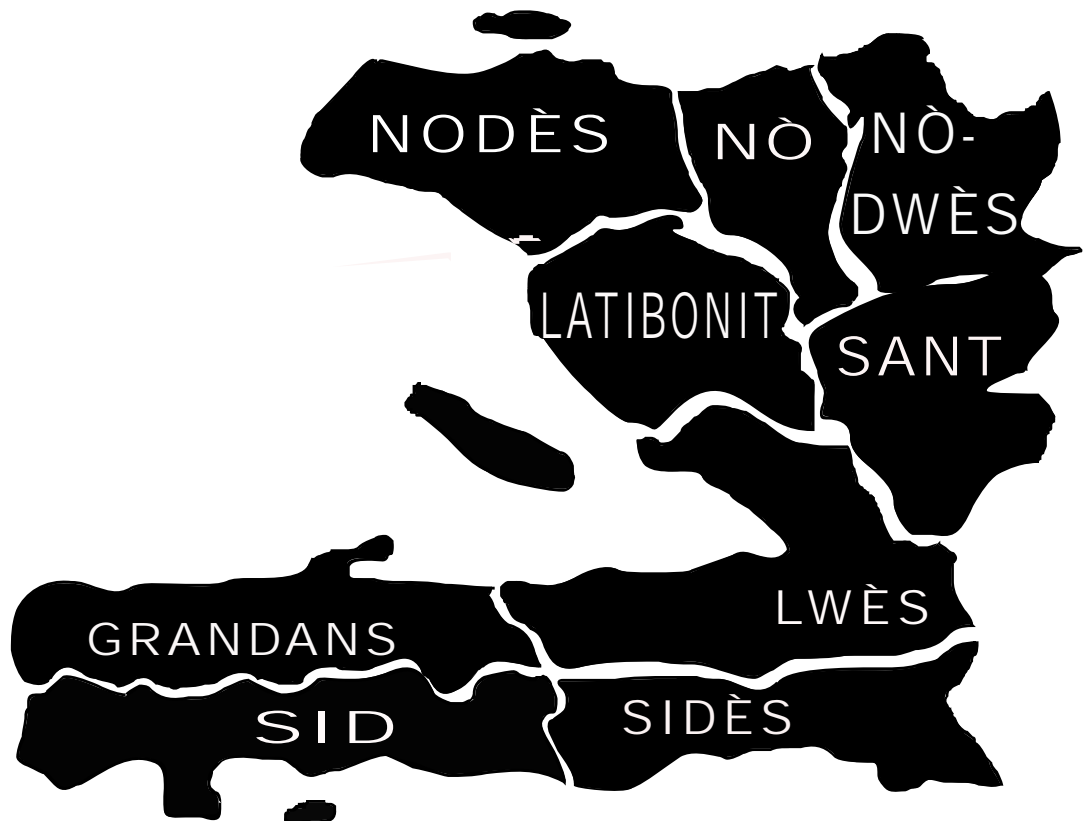
En parlant de la structure territoriale, on parle du plan de décentralisation du pays où les habitants sont répartis. Dans cette structure, le parti a de différentes organisations administratives et politiques aux différents niveaux tels que le niveau national, départemental, communale et section communale. Cette structure est liée à la circonscription électorale du pays. Par exemple, un

---



parti peut avoir un Comité Départementale dans chaque département. Ces Comités peuvent avoir un membre de chaque commune dans le département.

Il existe aussi des problèmes qui touchent plus que une organisation administrative comme une commune. Là, la coordination entre les différentes organisations administratives est très importante et les délégués de chaque endroit affectés peuvent former une commission spéciale pour adresser le problème. Par exemple, une rivière peut être polluée et affecter toutes les communes où elle coule. Dans ce cas, les délégués du parti dans les différentes communes peuvent créer une commission régionale qui les permet de réfléchir sur le problème ensemble.



## B. La Structure Sectorielle

Ici, le parti est organisé en comités ou en association de membres qui sont liés par des intérêts particuliers. En formant une association de membre du parti centrée sur un intérêt spécifique, les membres peuvent parler avec une seule voix et avoir plus d'influence sur la politique du parti et du pays dans le cadre de leur intérêt spécifique. Il est important de prendre note que les regroupements peuvent avoir une qualité territoriale aussi, mais le plus important est leur intérêt en commun.

Il existe donc différents secteurs à l'intérieur du parti, par exemple : le secteur des professionnels, des commerçants, des jeunes ou des étudiants, des femmes, des marchands au marché. Voici un exemple :

Certains Membres du Parti Tout Moun Ensemb ont créé les associations suivantes, basées sur leurs intérêts spécifiques :

- Association de la Jeunesse de Tout Moun Ensemb : Les membres qui ont en dessous de 35 ans ont créé une association pour exprimer leurs intérêts et besoins en tant que jeunes membres du parti. Ils s'organisent dans les universités, les lycées et les communes dans le pays; ils ont un congrès dans chaque département pour identifier leurs priorités. Ils organisent des « Journées Portes Ouvertes » avec leurs leaders nationaux pour étudier le travail des leaders et recevoir de la formation pour qu'ils puissent un jour prendre les rênes du parti.
- Association des Personnes Agées du Parti Tout Moun Ensemb : Les membres du parti qui ont plus de 50 ans se rassemble dans chaque département pour influencer la politique du parti envers les personnes âgées. L'année dernière, ils ont demandé aux Ministre de la Santé du pays de construire des nouveaux centres de santé pour les personnes âgées.
- Association des Femmes de Tout Moun Ensemb: Les femmes qui sont membres du parti ont créé un programme d'alphabétisation pour les jeunes filles dans chaque département. Elles se réunissent tous les mois dans les

communes pour identifier les besoins des femmes dans le pays.

- Association des Commerçants de Tout Moun Ensemb : Les membres du parti qui ont un petit commerce se réunissent pour étudier les taxes et les conditions de leur travail. Ils plaident les leaders du parti à faire des propositions au gouvernement pour réduire les taxes.

## C. La Structure Electorale

Pour mieux s'organiser dans le cadre des élections, les partis politiques créent souvent des structures électorales qui travaillent dans les tâches concrètes du processus électoral, telles que les travaux dans le bureau de vote, le bureau électoral communal et le bureau électoral départemental le jour des élections, la propagande, et les activités du candidat etc. Cette structure comprend des comités spécifiques qui organisent les activités du parti et des candidats particuliers. Ce n'est pas une structure permanente car elle est focalisée sur les élections, mais c'est important de la prendre en compte car elle sera traitée dans un autre module.



## D. Exemples de Structurations du Leadership

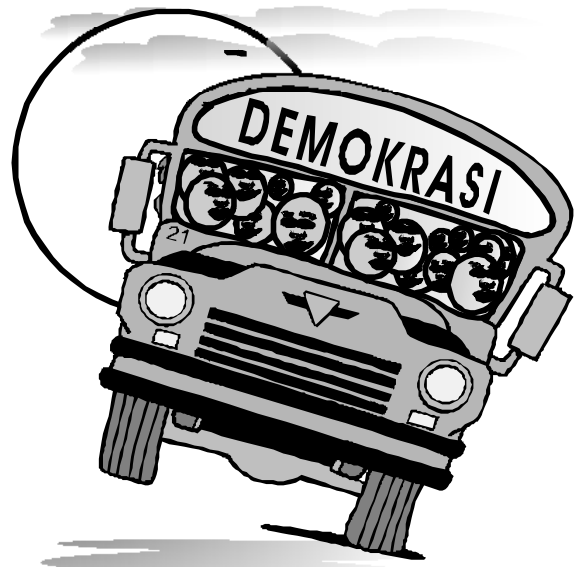
Pour mieux s'organiser, un parti peut avoir des structures organisatrices, tels que :

- Assemblée ou un Congrès National
- Comité Exécutif
- Comité Départemental
- Comité Communal
- Comité Section Communale

Ces structures représentent des organismes de direction aux différents niveaux du parti. Ils comprennent des membres actifs qui ont été élus ou nommés pour prendre un rôle plus important dans la direction du parti. Ces comités participent dans l'élaboration et l'organisation de projets aux différents niveaux du parti. Chacun a un agenda spécifique avec des tâches complémentaires pour la mission du parti.

Dans chaque comité se trouvent des responsables qui coordonnent leurs actions. Ci-dessous se trouvent quelques titres généraux et descriptions de poste pour les officiels clés dans les partis politiques dans la plupart des niveaux moyens de l'organisation départementale, communale et section communale.

- Président(e):
  - Dirige le siège du parti et le programme.
  - Offre des objectifs concernant le recrutement des membres, les finances, communications, etc. ;
  - Encourage la participation des officiels élus et des activistes civiques :
  - Effectue la coordination avec
  - Facilite la prise de décisions
  - Assume la responsabilité du bureau local ; et
  - Reconnaît et utilise les talents
- Vice-président(e)
  - Offre son aide et son support
  - Est délégué pour agir en cas de besoin ;
  - Préside les sous-comités
  - Dirige l'appel social vers les agriculteurs, les étudiants, etc



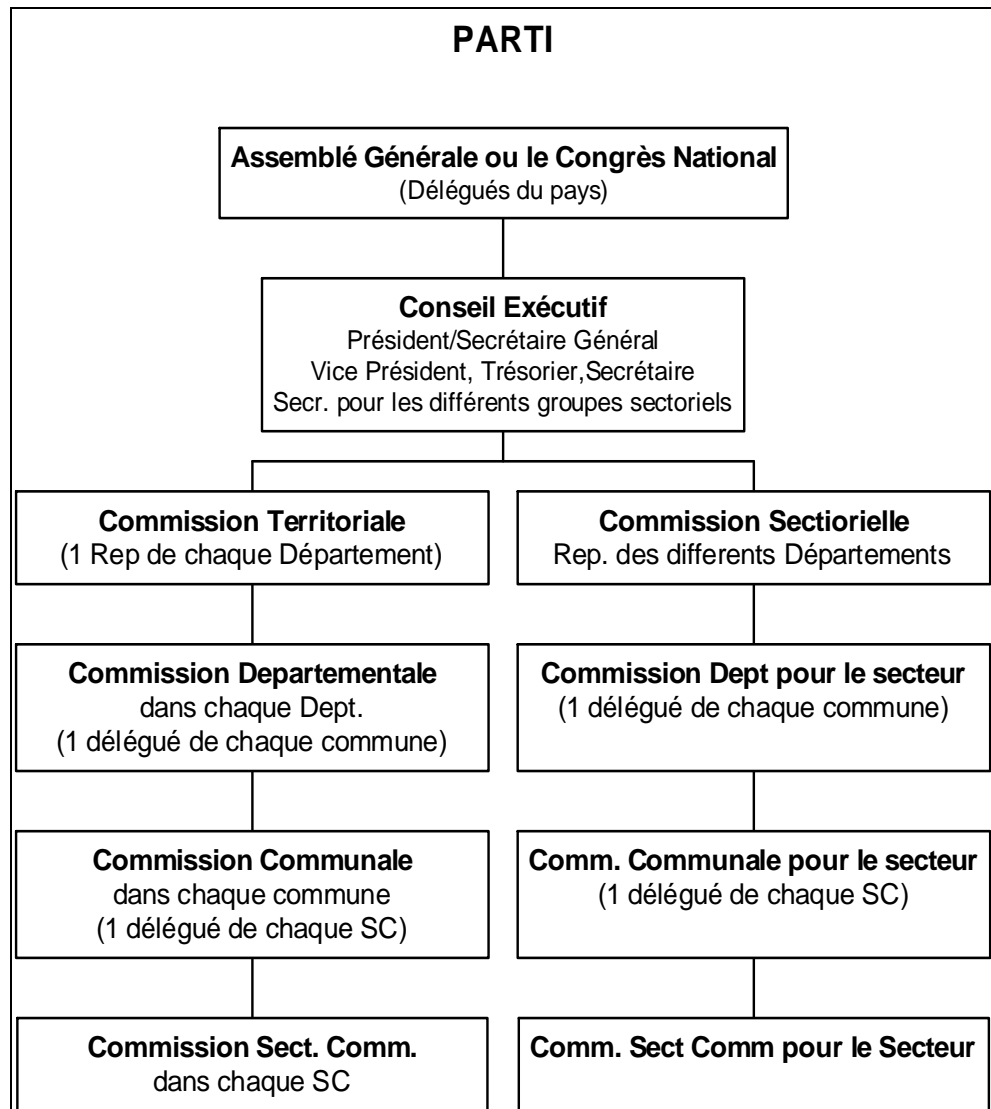
- Secrétaire
  - \_ Organise les locaux pour les réunions du parti ;
  - \_ Prend des notes lors des réunions ;
  - \_ Produit des rapports concernant les réunions précédentes ;
  - \_ Consulte le président concernant l'agenda des réunions ;
  - \_ Prépare des rapports et autres documents qui seront soumis lors des réunions'
  - \_ Collabore avec le trésorier pour la présentation d'un rapport financier ;
  - \_ Informe les membres de l'agenda et de la date de la prochaine réunion ;
  - \_ Enregistre la participation aux réunions du parti ; fournit des formulaires d'inscription ;
  - \_ Collabore avec le trésorier pour recevoir les cotisations des membres ;
  - \_ Tient à jour des listes courantes des membres.
  - \_ Certifie le passage d'informations tels que des nouvelles résolutions à travers le procès verbal des réunions.
  
- Trésorier
  - \_ Etablit le budget du parti et s'assure de la promptitude des paiements des coûts ;
  - \_ Assume la responsabilité entière de la gestion des fonds ;
  - \_ Effectue la coordination de la collecte des cotisations avec le secrétaire du parti ;
  - \_ Effectue la liaison avec le trésorier de la circonscription électorale ; et
  - \_ Collabore avec le secrétaire du parti pour le rapport financier.

Il existe d'autres positions clés dans l'administration d'un parti, telles que les directeurs des communications, des finances, de la recherche, de la formation, de l'organisation et du recrutement des membres et dans les affaires juridiques et légales. Il y a aussi des associations spécifiques comme les regroupements de jeunes, de femmes ou d'ouvriers. Au niveau local, où les ressources sont souvent limitées, une seule personne peut assumer les responsabilités associées à plusieurs de ces positions. **De plus, dans de nombreux parti politiques à travers le monde, tous les responsables au sein du parti sont volontaires, et non des employés salariés.**

EXERCICE 1

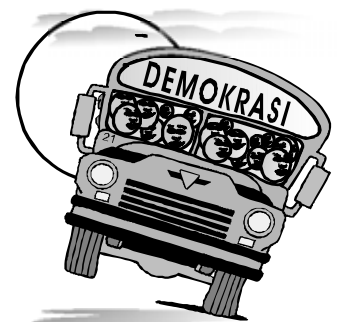
**COMMENT EST CE QUE MON PARTI EST REGROUPE ?**

**Dessinez un Organigramme du parti qui explique la structure du parti. Voici un exemple :**



FEUILLE DE TRAVAIL/NOTES :

---



## Les Individus dans le Parti

Un parti politique est un groupe de personnes qui s'organisent autour d'une idéologie et des intérêts politiques. Les membres du parti jouent différents rôles. Par exemple, on y trouve des fonctionnaires qui travaillent dans le gouvernement, des dirigeants politiques du parti, des techniciens ou des experts qui portent un appui spécifique tel que dans le secteur économique ou la santé, ainsi que des organisateurs aux différents niveaux du parti, des membres et des sympathisants. Toutes ces personnes ont des rôles et des responsabilités définies et complémentaires au sein du parti. Ici, nous allons étudier le rôle des membres, des sympathisants et des dirigeants.

### A. Les Membres

Les membres sont des personnes affiliées au parti politique. Il existe différents niveaux de participation. Par exemple ;

- **Membre Actifs dans l'Organisation** : Il existe des membres très actifs. Ces personnes peuvent être des organisateurs ou des membres qui :
  - \_ collaborent dans l'exécution de projets et les activités partisanes,
  - \_ participent dans les organismes de direction du parti,
  - \_ font de la propagande pour attirer de nouveaux membres,
  - \_ écoutent les intérêts des populations locales
  - \_ participent dans des réunions quand ils y sont convoqués, parmi d'autres activités.
  - \_ Paient leurs cotisations régulièrement.



- **Membre non-actif** : Il y a des membres qui se sont inscrits sur la liste du parti mais qui ne participent pas dans les réunions ou les activités organisées par le parti. En s'inscrivant avec le parti, ces personnes normalement s'engagent à voter pour le parti lors des élections, mais pour plusieurs raisons – soit un choix personnel ou un manque de temps, de motivation et d'engagement – elles ne sont pas actives dans l'organisation du parti. Parfois, ces personnes participent plus dans le financement du parti en donnant des cotisations et des dons.

#### Représentativité des Membres au Niveau Local

Les membres actifs sont la force d'un parti politique car ce sont eux qui agissent au niveau local, là où les populations ont plus d'accès au parti politique. Pour être démocratique, inclusif et gagner plus de vote, un parti doit être représentatif de la société. Les membres sont les représentants du parti à la base. Quand le parti est représentatif – quand il a une participation interne des différents secteurs de la société, tels que les femmes, les jeunes, les personnes âgées - le parti a un meilleur rapport avec la population et peut mieux répondre aux intérêts des électeurs.

#### Représentativité des Membres au Niveau Départemental

Les membres actifs au niveau départemental coordonnent les activités des différents groupes à l'intérieur du département. Leur travail relie les délégués des différentes communes et sections communales pour assurer la concertation des activités dans tout le département et ne pas créer de duplication. Ces représentants sont aussi responsables pour la consultation des membres locaux et pour incorporer leurs intérêts dans la prise de décisions au niveau départemental.

#### Représentativité des Membres au Niveau Nationale

Les membres actifs au niveau national coordonnent les activités de tous les groupes de membres dans le pays. Ils sont des délégués qui représentent chaque département du pays pour incorporer les intérêts et les réalités de tous les membres dans les décisions et les projets qui sont développés au niveau national.



**Les femmes peuvent jouer un très grand rôle dans la vie d'un parti politique. Elles représentent plus de la moitié de la population, qui est aussi est la plus grande partie des électeurs. Il faut donc les encourager à participer dans le parti à tous les niveaux. Elles peuvent servir de formatrice, de candidates, d'organisatrices et de militantes.**

#### Démocratie Interne – Activation et Participation des membres

La démocratie interne demande la participation et l'activation des membres. Cela veut dire que les membres sont inculqués dans la prise de décision du parti, tels que le choix des candidats aux élections, qu'ils peuvent eux-mêmes être candidats, et qu'ils participent dans l'exécution de projets partisans.

Le parti politique a un devoir envers ses membres de les garder motivés en leur offrant des opportunités pour participer à l'œuvre du parti. Les membres doivent se sentir importants et écoutés. S'il existe seulement des petits groupes de leaders qui sont hors de contact avec les réalités quotidiennes de gens ordinaires, les membres ne sentiront pas que le parti appartient à tous les membres à tous les niveaux. Une fois activés, les membres actifs, avec une bonne compréhension de la mission et des objectifs du parti, ainsi que la capacité pour passer le message du parti, pourront renforcer le parti à l'intérieur de lui-même ainsi qu'à l'extérieur.

- **A l'intérieur**, ils pourront former les autres membres dans **l'idéologie du parti**, les motiver à jouer un plus grand rôle dans le parti et servir de leader au niveau local, départemental ou national.
  - **A l'extérieur**, un membre actif peut exprimer le message du parti pour élargir la base du parti ou pour participer dans des débats
-

dans la société. De même, un membre motivé, qui peut bien s'exprimer, est une personne qui représente bien le parti et qui lui donne une bonne image. Il ou elle pourra par la suite consulter les populations locales pour mieux comprendre leurs préoccupations ainsi que leurs ambitions. Ces informations permettront au parti de développer une stratégie électorale et politique qui pourra gagner de nouveaux électeurs et membres.

## B. Les Sympathisants

Il existe toujours des personnes qui ne sont pas encore membres d'un parti politique mais qui supportent l'agenda politique du parti. Ces sympathisants peuvent être une grande ressource pour le parti car ils peuvent être des bénévoles et éventuellement devenir membre du parti.

Alors que les membres du parti représentent le vote « dur » du parti, cela veut dire le vote qui est quasiment assuré, les sympathisants sont encore des indécis – cela veut dire que leur vote n'est pas encore assuré pour le parti lors des élections. Pour les attirer, le parti peut démontrer son intérêt envers ces citoyens locaux et ouvrir un dialogue avec eux pour qu'ils adhèrent au parti. Les sympathisants aussi peuvent donner de leur temps pour mieux connaître les membres du parti en participant dans l'organisation de projets locaux.

## C. Les tâches des membres et des sympathisants

Chaque personne a le droit de choisir dans quelle capacité il ou elle veut participer dans la vie d'un parti politique. Il existe des personnes avec différentes forces et expertises, différents emplois du temps et donc différents niveaux d'engagements envers le parti. Ceci dit, chaque membre et sympathisant est une grande ressource pour le parti et les dirigeants doivent connaître les forces de chaque membre et sympathisant pour les déployer dans leurs meilleures capacités. Par exemple :

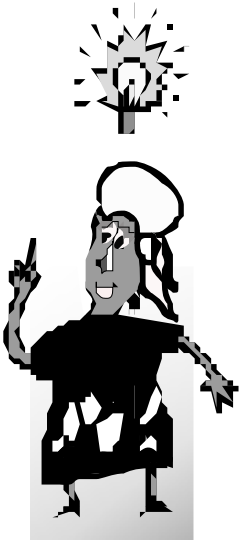
- Un artiste peut dessiner des posters pour les campagnes de propagande pour le parti dans le département.

- Un chauffeur de tap tap peut prêter son tap tap au parti pour aider les membres du parti à assister à une réunion ou aller au bureau de vote.
- Une famille peut offrir leur maison pour des réunions du parti dans leur section communal.
- Une étudiante peut être une organisatrice du parti dans une commune et être une observatrice du parti le jour du scrutin.

---

## A SE SOUVENIR:

---



### LES MEMBRES ET ORGANISATEURS DOIVENT :

- Posséder des rôles et des responsabilités définies, complémentaires au sein du parti.
- Comprendre la mission du parti, ses objectifs et ses stratégies
- Posséder des méthodes bien établies pour le rapport d'information au leadership du parti, et
- Posséder la capacité d'engager les leaders du parti dans un échange d'idées et dans les processus de prise de décisions.

## D. Les Dirigeants

Par définition, les leaders sont aussi des membres du parti politique et dans beaucoup de circonstances, ils sont la face la plus visible du parti – par exemple, ce sont eux qui sont les porte-paroles du parti au niveau national, départemental ou municipal et de ce fait ils ont un véhicule de

communication avec une plus grande couverture. Ceci dit, une organisation comme un parti politique ne consiste pas que d'une personne. Un parti politique est comme une équipe. Les dirigeants font parti d'une structure organisatrice qui les appuient et d'une stratégie organisatrice. Plus important, ils parlent au nom du parti, pas à leurs propres noms. Cela veut dire qu'ils expriment les intérêts de tous les membres du parti.

Un leader est une personne qui a fait preuve des capacités et la vision nécessaire pour pouvoir guider le parti dans les zones incertaines et de faire la gestion des relations avec les autres acteurs politiques, économiques et sociaux, ainsi qu'avec les membres de son propre parti. Le leader fait parti d'une structure de pouvoir au sein du parti. Le leader ne travaille pas seul mais avec une organisation plus ou moins stable qui sert à communiquer avec les militants.

#### **Selection de la Direction**

La sélection des leaders du parti et des candidats du parti à la fonction publique – est généralement faite par l'intermédiaire d'une forme d'élection directe ou indirecte. Les partis doivent organiser des conventions périodiques dans le but d'élire des leaders nationaux du parti et de développer la politique du parti. Dans certains cas, les conventions sont ouvertes à tous les membres du parti. Les membres du parti ont des opportunités régulières de prendre part au processus de sélection de leaders du parti à tous les niveaux. Afin d'assurer qu'un parti n'est pas dominé par un seul individu ou par un petit groupe, certains statuts de partis stipulent que les leaders du parti ne peuvent servir qu'une période de fonction à terme limité. Ainsi, il y a un changement régulier dans la direction du parti qui est institué par les membres du parti. Tous ces règlements et procédures sont conçus pour promouvoir l'inclusion et la responsabilité dans l'opération du parti.

Les leaders de parti et les organisateurs ne doivent pas oublier l'importance capitale du membre individuel. Sans membres, les leaders

d'un parti, quel que soit leur éloquence ou leur intelligence, sont condamnés à être en marge de la vie politique démocratique de leur pays. De plus, les leaders du parti ne peuvent se permettre d'oublier que l'autorité ultime en politique est, et devrait toujours demeurer, l'effectif du parti si le parti veut être authentiquement démocratique.

## Chapitre 4

---

### EXERCICE 1

#### **NOUVELLE CIRCONSCRIPTION**

**Vous avez pris l'initiative, avec trois personnes – Jean Louis, Joël et Elianne – de rassembler 20 personnes dans votre commune pour créer une nouvelle circonscription de votre parti. Parmi les 20 personnes, sont les 6 membres et 2 sympathisants avec les caractéristiques suivants :**

#### **MEMBRES :**

- **Jean-Louis** : Un chauffeur de tap tap ; 35 ans ; travaille la journée
- **Joel** : Etudiant en Economie à l'Université
- **Marjorie** : Médecin ; Travaille à PAP et rentre dans la commune les weekends.
- **Elianne** : Institutrice dans un lycée
- **Alain** : Ne travaille pas. Analphabète ; Très motivé dans le parti.
- **Frantz** : Gérant d'un restaurant. Vient de rentrer des USA ; connaît beaucoup de monde. 60 ans.

#### **SYMPATHISANTS**

- **Sophie** : Journaliste à la radio.
- **Joseph** : Paysan ; 40 ans. Fondateur d'une Organisation de base.

**Avec ses 8 personnes, vous devez maintenant organiser les projets suivants :**

1. Elire un Comité de Direction de 3 personnes
2. Organiser une réunion avec les leaders départementaux
3. Organiser une réunion avec les leaders nationaux
4. Organiser un projet de formation pour les membres et sympathisants
5. Organiser une campagne de vulgarisation du message du parti
6. Organiser un débat sur le développement économique de la commune avec les autres partis politiques dans la commune.

▪ **Répondez les questions suivantes :**

1. Comment allez vous décider quel membre et/ou sympathisant va être chargé d'organiser chaque projet ? Quels sont les critères que les personnes doivent avoir ?
2. Décidez qui va s'occuper de chaque projet. (Pour le premier projet, décidez comment le comité va être élu et qui sont les meilleurs candidats pour les postes. Pour les autres projets, décidez qui va être responsable pour l'organisation et la gestion du projet.)
3. Comment avez vous pris votre décision – tout(e) seule(e), en concertation avec qui ?
4. Pourquoi avez vous choisi la personne responsable pour chaque projet ?



## Les Règlements et Mécanismes d'Organisation dans le Parti

**P**our bien fonctionner, un parti politique doit organiser ces membres en répartissant leurs tâches et leurs fonctions. Cette organisation représente la structure du parti et permet le fonctionnement et la réussite du parti politique. La communication et le partage d'information sont nécessaires pour l'organisation des membres. Comment peut-on organiser des projets si on ne sait pas ce qu'il se passe ou si quelqu'un d'autre essaye de faire la même chose en même temps ? Chaque leader, organisateur et membre doit donc connaître ses devoirs et ses responsabilités, ainsi que sa position dans les canaux de communication du parti.

**Un parti doit posséder de bons canaux de communication non seulement du niveau local au niveau national, mais également du niveau national au niveau local.** Pour être efficace en tant que visage et voix du parti, les organisateurs locaux requièrent des sources d'information fiables, régulières provenant du leadership du parti, qui comprennent :

- Des informations concernant la position du parti sur de points particuliers ;
  - Des conseils sur la façon de débattre les questions difficiles
  - Des informations d'actualité concernant les événements politiques et les développements au sein du parti et du pays.
-



La communication verbale est nécessaire mais pas suffisante. Elle peut mener à la confusion et n'offre pas de moyen de créer une archive du parti. Un parti bien organisé a donc également un moyen de communication écrite tel qu'un bulletin qui sort régulièrement avec des éditions hebdomadaires ou mensuelles. Les procès verbaux de réunions ainsi que les rapports de différentes commissions ou organismes dans le parti servent à tracer l'histoire du parti politique et offrent une bonne référence pour le future.

## A. OUTILS D'ORGANISATION

Toute structure a besoin d'outils et de mécanismes d'organisation tels que des organigrammes qui expliquent les relations entre les composantes de la structure, comme les liens de communication et de responsabilité. De même, une liste des personnes impliquées dans un organisme facilite le travail d'équipe. Cette section du manuel discute de quatre outils qui peuvent aider le parti à se renforcer.

### 1. ORGANIGRAMME DE COMMUNICATION

Une communication efficace est basée sur le développement de relations de la transmission de l'information. Les organisateurs et militants à tous les niveaux devraient connaître le nom de la personne avec laquelle ils communiquent de façon régulière, et de ce fait, qui leur fournit les informations.

Dans un organigramme de communication et de transmission d'information, chaque leader du parti, organisateur et membre actif, à tous les niveaux de la section communale jusqu'au siège du parti, est lié à une autre personne à laquelle l'information est transmise et, de même, qui la leur transmet.

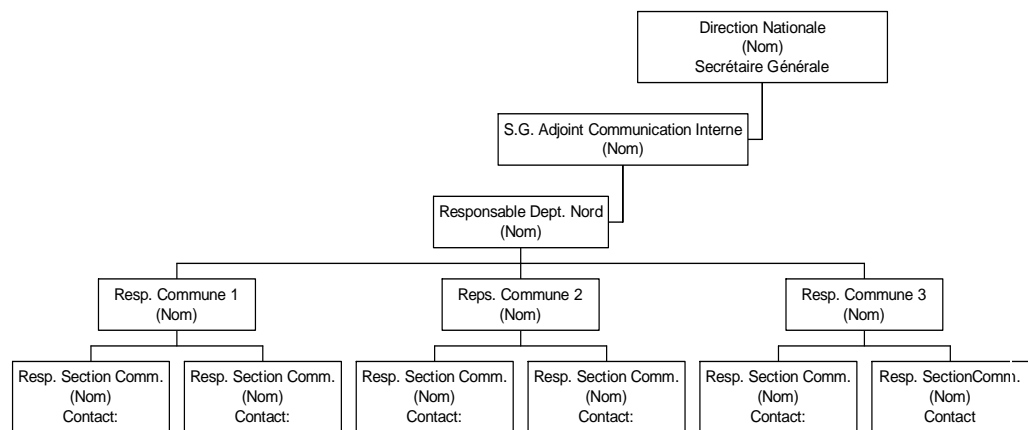
**L'échange de communication se fait sur une base personnelle – chaque personne est donc un élément instrumental de l'organisation du parti !**

EXERCICE 1

**ORGANIGRAMME DE LA STRUCTURE DE COMMUNICATION**

Dessinez un organigramme qui représente vos canaux de communication. Faites attention de bien vous mettre dans l'organigramme. Voilà un exemple :

Canaux de Communication



2. LISTE DES MEMBRES

Pour mieux s'organiser, un parti a besoin d'une liste de membres dans tout le pays. Des listes bien organisées tenues à jour peuvent être utilisées pour une variété d'objectifs, qui comprennent la collecte des fonds, le recrutement des membres et la participation aux élections.

De même qu'il est inconcevable de se représenter une société démocratique sans citoyens actifs, il est également impossible de concevoir un parti démocratique sans membres actifs. Pour motiver les membres, il faut tout d'abord les connaître. Le mieux le parti connaît ses membres, le mieux il peut utiliser les forces et les capacités de ses membres pour élargir sa base et développer son message politique.

**Chaque membre peut apporter le meilleur de lui-même. De même chaque sympathisant peut donner de son temps ou de son habilité et participer dans les activités du parti.**

Chaque personne a des capacités, des qualités et des contacts qui peut aider le parti à progresser. Le parti doit savoir comment les exploiter pour assurer la meilleure organisation possible.

Les listes de membres doivent non seulement être tenues à jour méthodiquement, mais elles doivent être conservées avec le caractère le plus confidentiel.

## Chaptire 5

---

### EXERCISE 2

#### Liste des Membres

**Renforcez le registre des membres en travaillant avec les leaders de votre parti. Cette tache demande que vous partagez les leaders les noms des membres et des sympathisants que vous connaissez. De même, pour mieux motiver ces personnes, il faut les connaître et passez des informations spécifiques sur chaque personne aux leaders.**

**Ce projet est un projet à vie car un registre de membre doit toujours être mis à jour.**

---

### 3. ORGANISATION DE REUNION

Pour que des réunions soient performantes, elles doivent être bien organisées. **C'est important aussi que les réunions cherchent non seulement à identifier des problèmes et étudier la situation politique, mais qu'elles servent à chercher des solutions et identifier des objectifs.**

Voilà quelques recommandations pour rendre les réunions plus performantes:

1. La date, l'heure et le lieu de la réunion doivent être fixées à l'avance. Essayez de trouver un jour de la semaine (par exemple le premier` mercredi du mois) ou a peu près tout le monde est

disponible. Ainsi, chacun ne pourra se plaindre de ne pas avoir été averti de la réunion.

2. Les participants doivent être informés à l'avance des thèmes qui y seront abordés.
3. Le leader de la réunion doit présenter un ordre de jour aux participants. Cela veut dire qu'il explique les thèmes qui seront discuter et combien de temps sera réservé pour chaque sujet. Ceci peut être fait oralement.
4. Une personne, normalement le secrétaire, est chargée de prendre des notes pour créer un procès-verbal ou un petit rapport sur le développement de la réunion. Ce rapport sera lu lors de la prochaine réunion.
5. La réunion doit réserver une période de temps pour que les participants puissent exprimer leurs intérêts ou les préoccupations. Cela permet une vraie participation.
6. Les participants doivent se mettre d'accord sur la date et le lieu de la prochaine réunion avant de partir.
7. Les participants partagent les frais de la réunion.

## 1. Rapports et Archives des Activités et Prise de Décision

Il est important pour un parti que ses groupes de circonscription garde une archive des activités et des prises de décision du parti à tous les niveaux. En écrivant un rapport des activités et des réunions organisées, les comités de direction et les membres écrivent l'histoire du parti. Si certains membres ont des questions sur des décisions qui ont été prises dans le passé, ou s'ils font face à un problème qui a déjà apparue, les membres peuvent consulter les anciens rapports pour trouver des informations et des leçons de bonne pratique.

Un rapport sert à :

- Assurer le Suivi

- Donner des Comptes Rendus : Si les membres ou les comités doivent présenter un rapport, ils feront quelque chose !
- Garder un registre des développements du parti.



## Organisation Interne dans le Groupe de Travail

Le Formateur est un leader au sein de son groupe de travail. De ce fait, il ou elle a une responsabilité de renforcer la démocratie à l'intérieur de son groupe et d'assurer un bon travail d'équipe. Cette partie du module examine les qualités d'un bon leader et la cohésion d'équipe.

### A. UN LEADERSHIP DEMOCRATIQUE ET EFFICACE A TOUS LES NIVEAUX

Un leader, c'est quelqu'un qui planifie, organise, contrôle, communique et délègue la responsabilité de réalisation des objectifs de l'organisation avec de l'autorité et des moyens permettant de les atteindre. Le leader est tenu responsable des résultats.

Le leadership, c'est le processus d'influence sur les activités de groupe pour la réalisation des objectifs fixés. Deux concepts dérivent de cette définition :

(1) le leadership implique une relation entre le leader et ses partisans là où le pouvoir et l'autorité sont inégalement repartis ;

(2) les leaders n'existent pas dans l'isolement : les personnes dans les postes de leadership doivent être conscientes de celles qui sont sous leur leadership.

## B. QUALITES FONDAMENTALES D'UN LEADERSHIP EFFICACE

**Application:** Les leaders efficaces sont profondément conscients de la plupart des situations et utilisent, de manière prompt, leur connaissance, expérience, talents et capacités lorsqu'ils le jugent nécessaires. Ils ne se retirent pas facilement et restent attachés aux besoins jusqu'à ce qu'elles soient achevées. Ils sont prêts à essayer de nouvelles idées.

**Motivation:** Les leaders efficaces sont très motivés. La réalisation d'un objectif sert de motivation pour les membres du parti. Généralement, ils ne dépendent pas des autres pour leur motivation. Ainsi, ils sont très axés sur la réalisation des objectifs.

**Axes sur les populations:** Les leaders efficaces sont capables de travailler avec les populations dans différentes situations. Ils respectent ceux avec qui ils travaillent et réalisent que pour accomplir les tâches, ils doivent prendre les autres en considération. Ils écoutent et représentent les intérêts de la population et des membres du parti.

## C. ELEMENTS D'UN LEADERSHIP EFFICACE

**Soutien:** Prendre en considération les besoins des subordonnés, faire preuve d'une véritable préoccupation pour leur bien-être et créer un climat de travail amical.

**Direction:** Laisser les subordonnés savoir ce qui est attendu d'eux, leur donner des directives spécifiques, leur demander de respecter les instructions, règles, réglementations et emplois du temps, coordonner leur travail et fixer les normes.

**Participation:** Consulter les subordonnés et toutes autres personnes concernées par les questions, prendre en considération leurs opinions et suggestions dans les prises de décision. La participation est caractérisée par la communication à double sens, la confiance et le respect mutuels. C'est une question de consultation.

**Succès:** Fixer des objectifs stimulants, rechercher les améliorations dans la performance, mettre l'accent sur l'excellence et se rassurer que les subordonnés atteindront des niveaux de performance élevés.

**Attitude:** On peut dire que c'est l'élément le plus important. Les leaders efficaces feront preuve d'attitudes positives envers les tâches assignées.

**Donner l'exemple:** Le responsable est le donneur d'exemple. En tant que donneur d'exemple, le responsable doit être ponctuel et régulier, être respectueux vis-à-vis de tout son personnel et être très motivé. Il ou elle doit faire preuve d'un grand niveau de dévouement et d'engagement vis-à-vis de l'organisation.

**Communication:** Toutes communications orales et écrites provenant du responsable devraient être clairement comprises par toute personne à qui elles sont adressées. La langue doit être compréhensive, le véhicule de communication approprié au terrain et le ton ne doit pas être offensif.

**Renforcement de la Cohésion de l'équipe :** Le responsable doit être en mesure de constituer une équipe qui fonctionne avec les membres du personnel.

#### D. CE QUE CHAQUE LEADER EFFICACE DOIT SAVOIR :

Pour être un leader efficace, on devrait faire ce qui suit :

**Se connaître :** Chaque leader efficace doit toujours s'évaluer constamment. Quelles sont mes forces et faiblesses ? Suis-je en train de faire preuve d'enthousiasme, de vision et de caractère décisif ? Suis-je engagé vis-à-vis des objectifs et idéaux du parti ? Suis-je en train de faire de mon mieux ? (*Regardez Exercice 1*)

**Connaître sa situation :** Chaque leader efficace essaye toujours de comprendre la situation dans laquelle il travaille. Pourquoi faisons-nous ce que nous faisons ? Que voulons-nous réaliser? Que devons-nous faire pour obtenir le maximum de nos collaborateurs ? A quelles pressions pourrais-je probablement être confronté ?

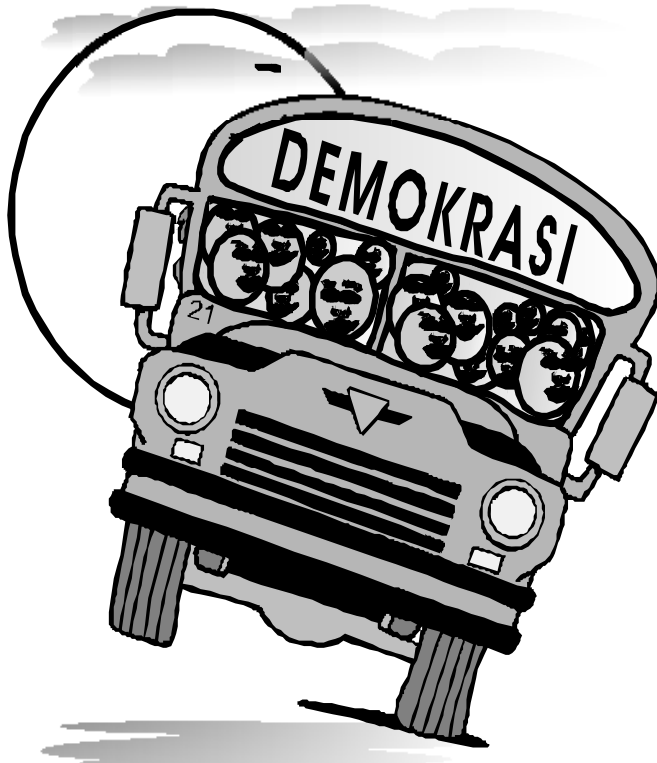
**Utiliser des styles de leadership appropriés :** en faisant une évaluation de soi-même et son équipe, le leader efficace choisit son style de leadership approprié. Il décide de quand il faut consulter, quand informer, quand discuter et quand agir.



**Assigner les tâches aux membres de l'équipe :** Les leaders efficaces savent où ils vont, comment ils vont y arriver et ce qu'ils vont réaliser tout au long du chemin. Ils savent également les rôles que chacun doit jouer dans le processus et qui ils doivent consulter au niveau plus haut dans leur parti.

**Répondre aux besoins de l'équipe :** Les leaders efficaces s'assurent que la communication passe librement entre les membres de l'équipe. Les différences d'opinion sont reconnues. Les conflits sont identifiés et résolus.

**Répondre aux besoins individuels :** Les leaders efficaces reconnaissent les réalisations individuelles faites par les membres de l'équipe et louent publiquement leur succès. Le succès de chacun, c'est le succès de l'équipe.



## Chapitre 6

---

### EXERCICE 1

#### **Se Connaître – Les Caractéristiques de la Personnalité**

**Encercler les Caractéristiques que vous pensez vous décrivent :**

Toujours fatigué	Se plaint toujours	Toujours à l'heure
Agressif	Essaie toujours de faire mieux	Sous-estime la performance des autres
Calme	Négligent	Plein d'égards pour les autres
Ne sait pas écouter	N'aide pas les autres à aller de l'avant	Ne tolère pas les critiques
N'a pas de considération pour les autres	N'affiche pas de capacités de gestion des personnes	Energique
Facilement énerve	Embarrasse les autres	Enthousiaste
Aide les autres	Travaille dur	Honnête
Aide les autres à avancer	Impatient	Est souvent en retard
Paresseux	Loyal a l'organisation	Aime les gens
Méthode	Motive les gens	Nerveux
Patient	Boude	Poli
Agréable	Calme	Impoli
Crie sur les autres	Lent	Bavard
Désordonné	Indifférent	Impartial

Source : « Question de Gestion », NDI ,

## E. Travail d'Equipe

Comme le dit la devise nationale Haïtienne, « L'Union fait la force. » Si tout le monde travaille ensemble, le travail est moins lourd et l'on peut faire beaucoup plus de choses. Les membres de l'équipe cherchent ensemble les solutions, dialogue et se mettent d'accord dans leurs prises de décisions. Leur travail est basé sur la participation des membres et de ce fait reflète leurs intérêts et leurs pensées politiques.

Dans toute équipe, les personnes ont différents rôles à jouer de façon à ce que les objectifs du groupe soient atteints. Comme dans le football, chaque joueur ou membres de l'équipe a une fonction principale quand il est sur le terrain. Tous les joueurs doivent agir en coordination, ce qui est plus facile si les joueurs sont bons et ont une mentalité d'équipe. Ainsi, le gardien et les défenseurs défendent le goal. Et les attaquants essaient surtout de faire de goals, parfois tout en attaquant et en défendant. Il faut que tout le monde travaille ensemble. Chacun a sa tache mais cependant, le but général de l'équipe, c'est de gagner le match. Ainsi, l'entraîneur analyse la performance de l'équipe et fait des suggestions qui sont destinées à l'améliorer, cherchant toujours à maximiser la contribution de chaque membre de l'équipe pour le bénéfice de l'ensemble de l'équipe. La cohésion de l'équipe est un processus qui met l'accent sur l'amélioration des relations de travail. Généralement, elle comprend plusieurs éléments :

**Evaluation:** Le leader de l'équipe évalue le statut du groupe. Ceci s'effectue en faisant des interviews individuelles avec chaque membre de l'équipe. De cette manière, le leader gagne une meilleure connaissance du profile de chaque membre. Le groupe est-il stable ? Les membres d'équipe sont-ils à l'aise les uns avec les autres ? Chaque membre de l'équipe comprend-il son rôle, responsabilité et fonction ? Chaque membre de l'équipe comprend-il ce que le groupe essaye de réaliser ? Ce sont là des questions importantes qui évaluent la perception du groupe par rapport à la tache qui les attend.

**Résultats de l'Evaluation :** Apres l'évaluation, l'information recueillie est arrangée et présentée au groupe. Cela permet au groupe de voir les problèmes qui existent et de chercher de possibles solutions.

**Plan d'action :** Une fois que les problèmes ont été identifiés, le groupe imagine un plan permettant d'effectuer un changement positif. Une bonne

façon de trouver des solutions créatives, c'est d'avoir une session de remue-méninges, en laissant le groupe identifier toutes les solutions possibles, arriver à un consensus par rapport aux solutions possibles et s'accorder sur un programme d'action et d'évaluation des résultats.

---

## EXERCICE 2

### QUESTIONNAIRE SUR L'EFFICACITE DE L'EQUIPE

Ce questionnaire vous sera donné en plusieurs exemplaires pour que chaque personne dans votre groupe de travail puisse répondre de manière confidentielle. Il est copié ci-dessous pour vous donner une ressource pour le future. Encerchez le carré approprié.

1. Les objectifs de votre équipe sont-ils clairs ?			
Pas clairs	Clairs dans quelque domaine	Assez Clairs	Très clair
2. A quel degré sommes-nous impliqués dans ce que nous faisons ?			
Très peu	Impliqués dans certains domaines	Très impliqués	Profondément impliqués
3. Comment faisons-nous face aux problèmes ?			
Les éviter	Peu d'attention	Grande attention	Faire face ouvertement
4. Comment traitons-nous les contributions provenant des membres du groupe ?			
Ne pas en tenir compte	Leur accorder une légère attention	Leur accorder une grande attention	Les mettre à profit
5. D'habitude, comment prenons-nous les décisions ?			
Par personne	Par minorité	Par majorité	Par consensus
6. Utilisons-nous nos ressources efficacement pour réaliser nos objectifs ?			
Ressources inutilisée	Utilisation Minimale	Utilisation raisonnable	Utilisation complète
7. Comment décrivez-vous la relation de travail entre les membres du groupe ?			
Pas satisfaisante	Bonne	Très bonne	excellente

## F. ELEMENTS A PRENDRE EN CONSIDERATION DANS LE PROCESSUS DE COHESIONS DE L'EQUIPE

La communication personnelle est importante pour créer un esprit de solidarité, partenariat et identité de groupe. Les relations personnelles solidifient les membres dans leur travail partisan. Afin que le processus de cohésion de l'équipe parvienne aux résultats désirés, les éléments suivants doivent être pris en considérations:

- **S'assurer qu'une bonne consultation a été faite avec chacun** avant de s'embarquer dans le plan d'action. Faire beaucoup d'efforts pour y impliquer tous les membres avant de commencer.
- **Ne pas assigner un blâme collectif pour les échecs.** Les échecs devraient être perçus comme des défis pour une meilleure performance. Mettre l'accent sur les forces et succès de l'équipe. Adopter une approche positive et constructive quand il s'agit de l'échec.
- **Les conflits au sein des groupes sont inévitables**, cependant, si le groupe entier est engagé à la cohésion de l'équipe, ces conflits peuvent être résolus sans conséquence majeure.
- **S'assurer que les actions et décision de l'équipe sont diffusés et comprises.**

### CARACTERISTIQUES D'EQUIPES EFFICACES

**Objectifs:** Claires, réalistes, stimulants et mutuellement acceptés par tous. Quand cela arrive, l'engagement devrait très important.

**Communication:** Elle circule ouvertement dans tous les sens. Les réactions sont requises et manifestées volontairement. Les sentiments et faits sont partagés librement.

**Collaboration:** Les membres de l'équipe collaborent et acceptent l'aide de façon volontaire. Un climat de soutien et d'interdépendance existe. Ceci a tendance à encourager la confiance et l'ouverture.

**Leadership:** Chaque membre fait preuve de leadership en assumant ses responsabilités.

**Innovations:** Une volonté de suggérer et d'essayer de nouvelles idées.



---

### EXERCICE 3

#### ECHELLE DE CLASSEMENT POUR EVALUER LE TRAVAIL D'EQUIPE

##### CRITERES

- (1) Pas d'accord du tout      (2) Pas d'accord      (3) Non décidé  
(4) D'accord                      (5) Entièrement d'accord

**Choisissez un critère qui vous convient le mieux sur une échelle de 5 à 1 et mettez un chiffre dans à côté de chaque point. Cette échelle vous sera donnée en plusieurs exemplaires pour les membres de votre groupe de travail.**

1. **Coopération :**            « Les membres de l'équipe travaillent bien ensemble »
2. **Communication :**    « Notre capacité de donner et de recevoir les informations nécessaires constitue une de nos forces »
3. **Objectifs**            « Fixez les objectifs est réellement une activité d'équipe et non seulement d'une personne »
4. **Créativité :**        « L'innovation est encouragée et récompensée. »
5. **Conflits :**            « Nous faisons face aux désaccords et s'assurer de les régler »
6. **Appui :**              « La performance des membres est louée et reconnue de façon enthousiaste »
7. **Respect Mutuel :**    « Les membres d'équipe s'apprécient les uns les autres et évitent le sarcasme et les moqueries ».
8. **Engagement :**        « Tout le monde est dévoué à l'avancement des objectifs de l'équipe ».
9. **Atmosphère :**        « Le climat est tel que les gens sont prêts à faire de leur mieux »
10. **Cohésion :**        « Les membres de l'équipe se voient comme un groupe dont les membres sont étroitement liés »
11. **Fierté :**            « Chacun est fier d'être membre de l'équipe ».

## REFERENCE

Hed, Hartmut. Materiales para el trabajo partidario. Bonn : Friedrich Ebert Stiftung, 1985.

Hernandez Valle, Rubén, « La Democracia interna de los partidos políticos », in Partidos Políticos : democracia interna y financiamiento de precampañas by María del Pilar Hernandez, Mexico : Instituto de Investigaciones Jurídicas, 2002.

Koonts, H., O'Donard et al. Essentials of Management. New York : McGraw Hill Book Co. 1986

Liberal University, « Comment créer une association de circonscription active et efficace ».

National Democratic Institute for International Affairs « Question de Gestion », Module de Formation Sénégal, 2001.

National Democratic Institute for International Affairs « Political Parties and the Transition to Democracy ». 1997.



# ANNEXE

## -GUIDE DE DISCUSSION ET D'ACTIVITES-

*Note : Ce document est un outil de discussion et d'activités pour les membres du parti. Pour une meilleure compréhension et participation, discutez les points suivants ensemble en faisant une réflexion sur votre parti politique.*

.....  
• **Un parti politique est comme un arbre – les membres sont tous liés et représentent la vie de l'arbre. La base d'un parti politique, tout comme les racines de l'arbre, doit être solide si le parti veut croître et réussir. Pour cela il faut que les membres participent à la vie et au développement parti et que le parti écoute les membres et la population locale.**  
.....

### I. L'ORGANISATION INTERNE D'UN PARTI POLITIQUE

C'est la manière qu'un parti s'organise et se structure intérieurement pour permettre à ses membres et sympathisants de travailler ensemble dans le contexte partisan, prendre des décisions, ainsi que transmettre les idées, objectifs et projets du parti aux autres membres et aux citoyens.

L'organisation d'un parti politique doit toucher tous les membres – les jeunes, les personnes âgées, les femmes. Elle doit être sensible au genre – nous ne parlons pas que « d'Homme politiques », mais aussi de « Femmes politiques ».

### II. ASPECTS IMPORTANTS DE LA DEMOCRATIE INTERNE

1. La sélection démocratique de leaders du parti
2. Le choix des candidats électoraux
3. La définition de la plate-forme politique du parti
4. Le contrôle financier et les mesures contre la corruption
5. La représentativité des ses membres
6. Le respect des droits humains fondamentaux des membres.



### III. LE STATUT, CONSTITUTION OU CHARTE DU PARTI POLITIQUE

Le STATUT, la CONSTITUTION ou la CHARTE du parti établie les valeurs et principes fondamentaux du parti politique. Voici les différentes fonctions du statut :

- Définir l'idéologie, les principes et les objectifs du parti
- Définir l'éligibilité des membres
- Etablir les positions de direction
- Etablir les méthodes de sélection des dirigeantes
- Etablir le rôle et la relation entre les différentes unités administratives et direction au niveau national, régional et local ou sectorielle.

#### \*\*\*\*EXERCICE\*\*\*\*

**Avec l'aide de votre Formateur, faites une analyse de votre statut pour bien comprendre les principes, valeurs et mécanismes de votre parti.**

### IV. LES STRUCTURE D'ORGANISATION DU PARTI

Le travail du parti politique peut être divisé en trois différentes structures co-dépendantes :

1. La Structure Territoriale : Le parti a une structure de membre qui correspond à la division du territoire national et généralement aux différentes circonscriptions électorales du pays - Il y a donc généralement une représentation de membres dans les départements, les communes et sections communales.
2. La Structure Sectorielle : Le parti peut avoir une structure qui correspond aux intérêts spécifiques des membres tels que des intérêts sociaux, économiques, culturelles, professionnelle, etc. Exemple : organisations de jeunes, femmes, personnes âgées, ouvriers, paysans, étudiants universitaires, etc.
3. La Structure Electorale : Quand il y des élections le parti se structure temporairement pour gérer les différentes activités électorales.

#### \*\*\*\*EXERCICE\*\*\*\*

**Dessinez ensemble, avec l'aide de votre formateur, un organigramme de votre parti qui explique la structure de votre parti.**

## VI. LES MEMBRES DU PARTI POLITIQUE

Les Membres sont la force du parti. Il faut bien les connaître pour les mobiliser et les aider à travailler en équipe.

Les Membres peuvent jouer de différents rôles et devenir de bons représentants et leaders à tous les niveaux du parti. Il y a des MEMBRES ACTIFS, MEMBRES PAS ACTIFS et des DIRIGEANTS. Il existe aussi des SYMPATHISANTS qui représentent un potentiel de croissance pour le parti.

### **LES MEMBRES ACTIFS:**

Ces membres sont la force et la présence du parti au niveau local, départemental et national. Ils font vivre et agir le parti. Sans eux le parti ne peut rien faire. Un parti qui fait la promotion de la participation active et démocratique de ses membres aura plus de chances de croître et mieux représenter les intérêts de ses membres et de la société.

Les membres actifs :

1. Collaborent dans l'exécution de projets et les activités partisanes ;
2. Participent dans les organismes de direction du parti ;
3. Font des activités de propagande et prosélytisme ;
4. Écoulent les intérêts des populations locales ;
5. Participent dans des réunions et activités du parti ;
6. Paient leur cotisation régulièrement.

### **LES MEMBRES PAS ACTIFS**

Ces gens sont des membres inscrits sur la liste du parti mais qui pour manque de temps, de motivation, d'engagement ou autre raison personnelle ne participent pas dans les réunions ou les activités organisées par le parti. Ils représentent néanmoins un atout pour le parti puisqu'ils votent pour le parti dans les élections, parlent bien du parti avec leurs amis, peuvent contribuer au financement du parti, etc.

### **LES DIRIGEANTS**

Les dirigeants sont les leaders du parti au niveau local, départemental et national qui planifient, organisent les activités et actions du parti, prennent les décisions, coordonnent le travail à l'intérieur et extérieur du parti, intègrent le travail de tous,

expriment à la population les points de vue du parti. Ils sont les visages visibles du parti.

## **LES SYMPATHISANTS**

Les sympathisants sont des personnes qui ne sont pas membres du parti mais qui supportent l'agenda politique du parti. Ils sont une grande ressource pour le Parti car ils peuvent aider financièrement, faire la propagande, du prosélytisme, défendre le vote et devenir membres du parti. Une partie importante des votes que le parti reçoit provient des sympathisants.

## VI. Responsabilités des Membres

Tout comme la force d'un système démocratique vient de la participation des citoyens et citoyennes, la vie d'un parti politique dépend de l'engagement de ses membres et de leur relations ensemble à tous les niveaux : A la base, et verticalement avec les dirigeants.

Des membres bien formés, qui comprennent bien les valeurs, principes et projets de leur parti sont en meilleure capacité de travailler pour leur parti, d'écouter les populations locales, de trouver de nouveaux membres et de contribuer aux projets du parti pour qu'il réponde aux besoins d'une large partie des citoyens.

### **\*\*\*\*EXERCICE\*\*\*\***

.....  
: **En discussion, quelles sont vos responsabilités et vos engagements**  
: **envers votre parti politique ?**  
.....

## VII. TRAVAIL D'EQUIPE

Si tout le monde travaille ensemble, le travail est moins lourd et l'on peut faire beaucoup plus des choses.

Le travail d'une bonne équipe est basé sur la participation libre et démocratique, ainsi que le respect mutuel des points de vue de chaque un pour que les décisions reflètent mieux les intérêts et les pensées politiques des membres de l'équipe.

Dans toute équipe de travail, comme dans une équipe de football, nous tous nous devons travailler ensemble, avec des objectifs précises, réalistes, tâches concrètes, partage des responsabilités et activités, avec un seul but, faire bien notre travail et gagner.

## VIII. Mécanismes d'Organisation dans le Parti – Comment mieux s'organiser ?

### ➤ **La Communication est nécessaire pour une bonne organisation.**

L'échange de communication se fait sur une base personnelle – chaque personne est donc un élément instrumental de l'organisation du parti !

***Dans une structure de communication et de transmission d'information, chaque leader de parti, organisateur et membre actif, à tous les niveaux de la section communale au siège du parti, est liée à une autre personne à laquelle l'information est transmise et, de même, qui la leur transmet. Voici des exemples d'informations importantes pour les membres à tous les niveaux du parti :***

- ***Des informations concernant la position du parti sur de points particuliers***
- ***Des conseils sur la façon de débattre les questions difficiles***
- ***Des informations d'actualité concernant les événements politiques et les développements au sein du parti et du pays.***

### \*\*\*\*EXERCICE\*\*\*\*

.....  
: ***Discutez ensemble les canaux de communication de votre parti. Dans***  
:  ***votre groupe, qui est la tête de pont qui communique avec le niveau de***  
:  ***direction au-dessus de vous ?***  
: .....

### ➤ LISTE DES MEMBRES

***Pour mieux s'organiser, un parti a besoin d'une liste de membres dans tout le pays. Des listes bien organisées tenues à jour peuvent être utilisées pour***

***une variété d'objectifs, qui comprennent la collecte des fonds, le recrutement des membres et la participation aux élections.***

**\*\*\*\*EXERCICE\*\*\*\***

.....  
: C'est important que vous connaissiez les membres qui participent dans :  
: votre formation et dans les autres activités du parti. Qu'est ce que vous :  
: pouvez faire pour aider votre parti à créer ou mettre a jour la liste des :  
: membres ? :  
.....

➤ ORGANISATION DE REUNION

***Pour que des réunions soient performantes, elles doivent être bien organisées. C'est important aussi que les réunions cherchent non seulement à identifier des problèmes et étudier la situation politique, mais qu'elles servent à chercher des solutions et identifier des objectifs.***

Votre formateur va vous offrir quelques recommandations pour rendre les réunions plus performantes.